

CÔNG TY CỔ PHẦN ELMICH

CỘNG HÒA XÃ HỘI CHỦ NGHĨA VIỆT NAM

Độc lập - Tự do - Hạnh phúc

Số: 01 /BC-ĐH

Hà Nội, Ngày 29 tháng 4 năm 2016

## BÁO CÁO THƯỜNG NIÊN

Tên Công ty: Công ty Cổ phần Elmich

Năm báo cáo: 2015

### I. Thông tin chung

#### 1. Thông tin khái quát

- Tên giao dịch: *Công ty Cổ phần Đầu tư Elmich*
- Giấy chứng nhận đăng ký doanh nghiệp số: Lần đầu ngày 27/04/2011 và đăng ký thay đổi lần thứ 5 ngày 29/08/2014 do Sở Kế hoạch và Đầu tư thành phố Hà Nội cấp.
- Vốn điều lệ: 400.000.000.000 VNĐ, bằng chữ: bốn trăm tỷ đồng chẵn.
- Vốn đầu tư của chủ sở hữu: 559.865.228.517 VNĐ
- Địa chỉ: Số 122 đường Nguyễn Lương Bằng, phường Nam Đồng, quận Đống Đa, thành phố Hà Nội, Việt Nam.
- Số điện thoại: 043.35134658
- Số fax/Fax:
- Website: <http://www.elmich.vn>
- Mã cổ phiếu: EIG

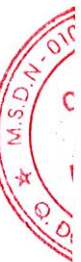
#### 2. Quá trình hình thành và phát triển

##### a. Quá trình hình thành và phát triển

Công ty Cổ phần Elmich (tên cũ: Công ty Cổ phần Đầu tư Elmich) được thành lập theo Giấy chứng nhận đăng ký doanh nghiệp số 0105284398 lần đầu ngày 27/04/2011 và đăng ký thay đổi lần thứ 5 ngày 29/08/2014 do Sở Kế hoạch và Đầu tư thành phố Hà Nội cấp.

Công ty Cổ phần Elmich thành lập và gia nhập vào thị trường đồ gia dụng Việt Nam từ năm 2011. Các cổ đông sáng lập của Công ty và cũng là chủ sở hữu của Elmich Group được thành lập từ năm 1990 tại Cộng hòa Séc. Elmich Group đã có hơn 20 năm kinh nghiệm trong việc sản xuất và kinh doanh các mặt hàng gia dụng, dụng cụ làm bếp. Sản phẩm gia dụng mang thương hiệu Elmich đã đáp ứng được nhu cầu thị trường và trở thành một thương hiệu mạnh tại Châu Âu và tại Việt Nam.

Công ty Cổ phần Elmich đã đầu tư xây dựng Nhà máy kinh doanh đồ gia dụng từ kim loại và phi kim loại tại huyện Bình Lục, tỉnh Hà Nam. Nhà máy chạy thử vào tháng 12 năm 2014 và



chính thức đi vào hoạt động từ đầu năm 2015. Với hệ thống dây chuyền nhập khẩu từ Đức, Ý hiện đại, khép kín và đội ngũ chuyên viên của Đức giàu kinh nghiệm với khoảng hơn 120 công nhân và kỹ sư. Mặc hàng chủ yếu hiện nay của nhà máy là chảo chống dính, chảo siêu bền, nồi inox, nồi nhôm, nồi hợp kim...

Sản phẩm của Nhà máy hướng đến thị trường nội địa và xuất khẩu. Với hệ thống phân phối sản phẩm sẵn có, Công ty Cổ phần Elmich đang phát triển sản phẩm theo hai hướng sản phẩm cao cấp chủ yếu cho xuất khẩu và sản phẩm tầm trung phù hợp với nhu cầu tại thị trường Việt Nam.

Bên cạnh đó Công ty Cổ phần Elmich kinh doanh các mặt hàng gia dụng mang thương hiệu Elmich và Smartcook được nhập khẩu từ Châu Âu, sản phẩm đa dạng, phong phú: nồi inox, nồi nhôm, nồi hợp kim, chảo chống dính, chảo siêu bền cao cấp, nồi cơm điện, máy xay sinh tố và các loại đồ dùng cao cấp làm bằng nhựa, dụng cụ làm bếp, đồ dùng trên bàn ăn...

Với hệ thống phân phối rộng khắp các tỉnh thành trên cả nước được quản lý bởi Công ty TNHH Elmich Việt Nam - Công ty con do Công ty Cổ phần Elmich sở hữu 100% vốn điều lệ, sản phẩm của Công ty đã có mặt từ các hệ thống siêu thị đến các đại lý và cửa hàng. Sản phẩm của Công ty đã trở nên thân quen và được tín nhiệm cao bởi các gia đình Việt. Doanh số của Công ty không ngừng tăng qua các năm

Công ty đã đầu tư 51% vốn vào Công ty Cổ phần Biocont Việt Nam. Ngành nghề kinh doanh chính của Công ty này là thuốc bảo vệ thực vật có nguồn gốc sinh học. Với mục tiêu phát triển bền vững, sản phẩm của Công ty đảm bảo tiêu chuẩn Châu Âu, thân thiện với môi trường và không gây ảnh hưởng đến sức khỏe của người tiêu dùng.

Công ty Cổ phần Biocont Việt Nam mới được thành lập từ năm 2014. Mục tiêu của Công ty là cung cấp sản phẩm sạch cho bà con nông dân, cung cấp nguyên liệu sạch cho vùng nguyên liệu chế biến rượu mang thương hiệu Vang Đà Lạt, một sản phẩm của Công ty Cổ phần Thực phẩm Lâm Đồng (Mã chứng khoán VDL)- Công ty thuộc hệ thống của Công ty Cổ phần Elmich.

Trong năm 2013, Công ty mua 20,2% cổ phần tại Công ty Cổ phần Thực phẩm Lâm Đồng, nắm quyền kiểm soát 52% tại Công ty Cổ phần thực phẩm Lâm Đồng do được các cổ đông ủy quyền kiểm soát, quyền điều hành theo số lượng cổ phần nhận ủy quyền.

Đến tháng 6 năm 2015 Công ty đã mua thêm cổ phần tại Công ty Cổ phần Thực phẩm Lâm Đồng, nâng tỷ lệ sở hữu tại của Công ty tại Công ty Cổ phần Thực phẩm Lâm Đồng lên 51%.

Sản phẩm chủ yếu của Công ty Cổ phần Thực phẩm Lâm Đồng là sản xuất kinh doanh các loại rượu và đồ uống, chế biến nhân điều xuất khẩu

### **Quá trình tăng vốn của Công ty**

- Lần thứ nhất vào tháng 12/2012, Công ty tăng vốn điều lệ từ 70 tỷ đồng lên 120 tỷ đồng
- Lần thứ hai vào tháng 3/2014, Công ty tăng vốn điều lệ từ 120 tỷ đồng lên 400 tỷ đồng.

### b. Ngành nghề và địa bàn kinh doanh

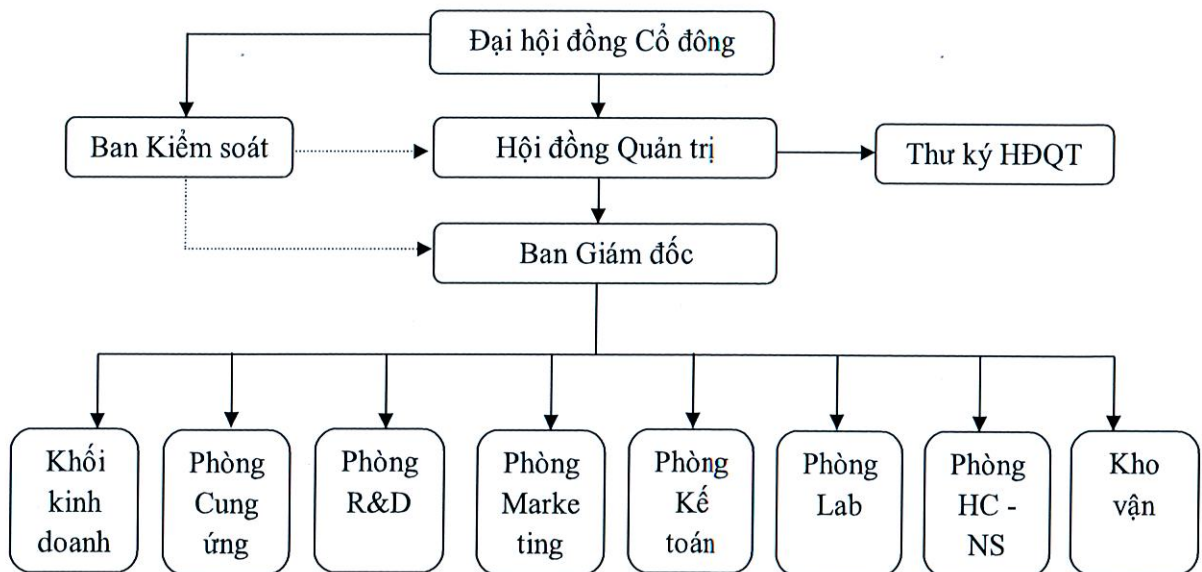
- Ngành nghề kinh doanh: Sản xuất Đồ gia dụng nhôm, inox, kinh doanh hàng gia dụng nhập khẩu; chế biến rượu các loại, nhân điều xuất khẩu và các loại nông sản thực phẩm, trồng và sản xuất các loại cây nông sản. phân phối hàng gia dụng nhập khẩu; kinh doanh thuốc bảo vệ thực vật có nguồn gốc sinh học.

- Địa bàn kinh doanh: Công ty có địa bàn kinh doanh trên phạm vi cả nước và xuất khẩu

## 3. Thông tin về mô hình quản trị, tổ chức kinh doanh và bộ máy quản lý

### a. Mô hình quản trị

Công ty Cổ phần Elmich áp dụng theo mô hình tổ chức của Công ty Cổ phần theo định hướng mục tiêu phát triển, tuân thủ pháp luật Việt Nam và Điều lệ của Công ty. Bộ máy quản lý của Công ty có cơ cấu tổ chức như sau:



#### - Đại hội đồng cổ đông

Gồm tất cả các cổ đông có quyền biểu quyết và là cơ quan có thẩm quyền cao nhất của công ty, có quyền quyết định tỷ lệ trả cổ tức hàng năm; phê chuẩn báo cáo tài chính hàng năm, ngân sách tài chính cho năm tài chính tiếp theo; thông qua báo cáo của Ban Kiểm soát, báo cáo của Hội đồng quản trị; kế hoạch ngắn hạn, dài hạn của Công ty...

#### - Hội đồng quản trị:

Hội đồng quản trị là cơ quan quản lý cao nhất của công ty, có toàn quyền nhân danh công ty để quyết định mọi vấn đề có liên quan đến mục đích, quyền lợi của Công ty- trừ những vấn đề thuộc thẩm quyền của ĐHĐCĐ.

#### - Ban Kiểm soát

15/11/2014

Là cơ quan trực thuộc Đại hội đồng cổ đông, do Đại hội đồng cổ đông bầu ra, chịu trách nhiệm trước Đại hội đồng cổ đông trong thực hiện các nhiệm vụ được giao. Ban Kiểm soát có nhiệm vụ giám sát Hội đồng quản trị, Ban Giám đốc trong việc quản lý và điều hành công ty, kiểm soát hoạt động kinh doanh, báo cáo tài chính của Công ty. Ban Kiểm soát hoạt động độc lập với Hội đồng Quản trị và bộ máy điều hành của Ban Tổng Giám đốc.

- Ban Tổng Giám đốc

Ban Tổng Giám đốc Công ty gồm một Tổng Giám đốc, Giám đốc thường trực, Giám đốc tài chính do Hội đồng quản trị bổ nhiệm. Tổng Giám đốc chịu trách nhiệm trực tiếp và chủ yếu trước HĐQT về việc tổ chức, quản lý, điều hành toàn diện các hoạt động tác nghiệp hàng ngày của công ty theo Nghị quyết, Quyết định của HĐQT.

Giám đốc thường trực, Giám đốc tài chính được HĐQT/Tổng Giám đốc phân công, ủy nhiệm quản lý và điều hành một hoặc một số lĩnh vực hoạt động của Công ty. Các Giám đốc thường trực, Giám đốc tài chính chịu trách nhiệm trước Tổng Giám đốc và liên đới trách nhiệm với Tổng Giám đốc trước Hội đồng quản trị trong phạm vi được phân công, ủy nhiệm.

- Các công ty con

TT	Tên doanh nghiệp	Địa chỉ	Lĩnh vực kinh doanh	Vốn góp ( tỷ đồng)	Chiếm tỷ lệ (%)
1	Công ty CP Thực phẩm Lâm Đồng	Số 31 Ngô Văn Sở, phường 9, TP Đà Lạt	Sản xuất rượu các loại, nhân điều xuất khẩu	63,35	51%
2	Công ty Cổ phần Biocont	221 Điện Biên Phủ, phường 6, quận 3, TP HCM	Kinh doanh thuốc bảo vệ thực vật	2,55	51%
3	Công ty TNHH Elmich Việt Nam	Cụm CN-TTCN An Thái, xã An Mỹ, huyện Bình Lục, Hà Nam	Kinh doanh đồ gia dụng	10	100%
4	Công ty TNHH Sản xuất Đồ Gia dụng Elmich	Cụm CN An Mỹ- Đồn Xá, xã An Mỹ, huyện Bình Lục, Hà Nam	Sản xuất đồ gia dụng	200	100%

- Công ty liên kết: Không có

**4. Định hướng phát triển**

- Tập trung xây dựng và phát triển thương hiệu của doanh nghiệp, toàn Công ty tập hợp sức mạnh để đạt được hiệu quả, năng lực cạnh tranh, phát triển quy mô, tăng thị phần và xây dựng môi trường làm việc thân thiện, hiệu quả, gắn bó của tất cả các thành viên trong Công ty.

- Nâng cao năng lực quản lý của các cấp lãnh đạo, quản trị tốt nguồn lực đầu vào và đầu ra.
- Kiểm soát thị trường, xây dựng mối quan hệ bền vững với các khách hàng.
- Đẩy mạnh các hoạt động truyền thông, quảng bá sản phẩm.
- Đảm bảo sử dụng vốn hiệu quả, bảo toàn vốn và gia tăng lợi ích của các cổ đông.

#### 5. Các rủi ro:

Công ty xác định có thể quản trị được các rủi ro đến từ phía thay đổi lãi suất vay, tỷ giá hối đoái. Trong ngắn hạn không có rủi ro lớn đến từ phía thay đổi chính sách thuế của Việt Nam.

## II. Tình hình hoạt động trong năm

### 1. Tình hình hoạt động sản xuất kinh doanh.

- Kết quả hoạt động sản xuất kinh doanh trong năm:

Trong năm 2015, lợi nhuận trước thuế của Công ty đạt: 50 tỷ đồng, lợi nhuận sau thuế cổ đông Công ty mẹ đạt: 26,5 tỷ đồng.

TT	TT	ĐVT	Năm 2014	KH 2015	Năm 2015	So sánh	
						2015/2014	TH/KH
1	Tổng tài sản	Tỷ đồng	697,5		771	105,3	
2	Doanh thu thuần bán hàng	Tỷ đồng	413,7	600	651	57,36	8,5%
3	Lợi nhuận trước thuế	Tỷ đồng	38,9	45	50,08	30,5	11,3

Công ty cũng đi vào vận hành Nhà máy sản xuất hàng gia dụng tại huyện Bình Lục, tỉnh Hà Nam, bước đầu đã có doanh thu từ việc xuất khẩu các sản phẩm của Nhà máy.

- Tình hình thực hiện so với kế hoạch: Doanh thu bán hàng năm 2015 tăng 57% so với năm 2014, lợi nhuận trước thuế tăng 30,5% so với năm 2014. Kết quả đạt được là do Công ty đã đầu tư chi phí truyền thông, marketing để đẩy mạnh doanh số bán hàng. Đi kèm với đó chất lượng sản phẩm và mẫu mã, dòng hàng cũng có sự đột phá đáng kể, dòng Vang Đà Lạt có chất lượng ngang với Vang ngoại nhập. Tiếp tục khai thác thị trường hàng gia dụng trung cao cấp trong nước và sản xuất nhiều dòng hàng phục vụ nhu cầu của thị trường.

#### - Đối với lĩnh vực sản xuất hàng gia dụng

Trong năm 2015, Nhà máy sản xuất Đồ gia dụng đặt tại Hà Nam bắt đầu đi vào sản xuất, cung cấp các dòng hàng có giá cả cạnh tranh và chất lượng Châu Âu đến người tiêu dùng. Ngoài các dòng hàng chào các loại, Nhà máy còn cho ra đời các dòng nội, chào cao cấp với thương hiệu Perla, Fiona... được người tiêu dùng đánh giá cao. Phòng nghiên cứu phát triển sản phẩm của Công ty luôn nghiên cứu các dòng sản phẩm phù hợp cho ngắn hạn và mục tiêu dài hạn. Công ty cũng đã đầu tư Phòng LAB- thí nghiệm với nhiều máy móc hiện đại nhập khẩu từ Châu Âu, phân tích từ khâu chất lượng nguyên vật liệu nhập vào đến khi sản phẩm xuất xưởng và đến tay người tiêu dùng.

- Đối với lĩnh vực kinh doanh hàng gia dụng:

Công ty tiếp tục phát triển thị trường và kiểm soát hệ thống phân phối, đảm bảo quản trị được rủi ro về hàng trên thị trường, phát triển bán hàng trên các kênh: Kênh truyền thống (GT), Kênh siêu thị (MT), Kênh dự án và online.

Sản phẩm của Công ty đã phủ khắp các tỉnh thành và tại các siêu thị trong cả nước.

Công ty cũng xây dựng bộ tiêu chuẩn và hệ thống showroom đạt chuẩn, nhằm gia tăng và khẳng định thương hiệu cao cấp của Công ty.

Phát triển hệ thống bảo hành tại các tỉnh thành trong cả nước và chăm sóc khách hàng chuyên nghiệp, nhận các phản hồi từ khách hàng để nâng cao và cải tiến chất lượng sản phẩm và dịch vụ tốt hơn.

- Đối với lĩnh vực sản xuất kinh doanh rượu:

Dựa trên nền tảng văn hóa truyền thống và những thành công đã đạt được, năm 2015, Công ty đã có sự đột phá về hình ảnh và chất lượng sản phẩm, cụ thể:

+ Các sản phẩm Vang Đà Lạt truyền thống đã được thiết kế lại bao bì, nhãn hiệu mới hiện đại, sắc nét hơn. Song song với sự thay đổi về hình ảnh, chất lượng sản phẩm đã được nâng cao, cải thiện rõ rệt.

+ Đặc biệt vào quý III/2015. Công ty đã đưa ra thị trường dòng sản phẩm vang Chateau Dalat cho phân khúc cao cấp. Chateau Dalat là thành quả của quá trình nghiên cứu, thử nghiệm nhiều năm của Công ty từ lựa chọn giống nho, canh tác, phát triển vùng nguyên liệu đến kỹ thuật làm vang theo tiêu chuẩn thế giới. Các sản phẩm Chateau Dalat đã xuất hiện tại tất cả các hệ thống phân phối cả nước. Đây là bước đột phá mạnh mẽ đánh dấu sự thành công đầu tiên của Công ty trong phân khúc vang cao cấp và tiếp tục khẳng định vị thế thương hiệu vang dẫn đầu trong nước.

- Đối với lĩnh vực sản xuất kinh doanh điều

Do trong năm 2015, Công ty thay đổi chiến lược kinh doanh, linh hoạt trong từng thời điểm nên sản lượng sản xuất, kinh doanh tăng vượt kế hoạch đã đề ra. Tổng thành phẩm tiêu thụ năm 2015 đạt 1,57 ngàn tấn, tăng 16,6% so với năm 2014 và đạt 104,6% kế hoạch năm 2015.

Doanh thu của Công ty chủ yếu từ hoạt động xuất khẩu, chiếm trên 90% tổng doanh thu, trong đó thị trường tiêu thụ chính: Mỹ, Châu Âu, Trung Quốc, Nhật Bản và Úc.

## 2. Tổ chức và nhân sự

### 2.1 Danh sách Ban điều hành:

STT	Họ và tên	Chức danh	Số cổ phần sở hữu	Ghi chú
1	Ông Đỗ Thành Trung	Tổng Giám đốc	12.000.000	
2	Ông Đỗ Trường Khánh	Giám đốc thường trực	800.000	
3	Bà Phạm Thu Hiền	Giám đốc tài chính	32.000	

4	Bà Lê Thị Hải Yến	Kế toán trưởng	0 cổ phiếu	
---	-------------------	----------------	------------	--

**Tóm tắt lý lịch**

**Ông Đỗ Thành Trung- Tổng Giám đốc**

Giới tính: Nam

Ngày tháng năm sinh: 07/11/1972

Nơi sinh: Hưng Yên

Quốc tịch: Việt Nam

Quê quán: Hưng Yên

Địa chỉ thường trú: Phòng 911, nhà 34T, phường Trung Hòa, quận Cầu Giấy, Hà Nội

Trình độ văn hóa: MBA management - Apsley Business School- London.

Trình độ chuyên môn: Quản trị kinh doanh.

Chức vụ hiện nay: Chủ tịch HĐQT, Tổng Giám đốc Công ty Cổ phần Elmich

Số cổ phiếu nắm giữ:

**Ông Đỗ Trường Khánh- Giám đốc thường trực**

Giới tính: Nam

Ngày tháng năm sinh: 05/1/1981.

Nơi sinh: Hải Phòng

Quốc tịch: Việt Nam

Quê quán: Hải Phòng

Trình độ văn hóa: 12/12

Trình độ chuyên môn: Thạc sỹ

Chức vụ hiện nay: Thành viên HĐQT, Giám đốc thường trực Công ty Cổ phần Elmich

Số cổ phiếu nắm giữ:

**Bà Phạm Thu Hiền- Giám đốc tài chính**

Giới tính: Nữ

Ngày tháng năm sinh: 25/08/1979

Nơi sinh: Hà Nội

Quốc tịch: Việt Nam

Quê quán: Hà Nam

Trình độ văn hóa: 12/12

Trình độ chuyên môn: Thạc sỹ tài chính

Chức vụ hiện nay: Giám đốc tài chính Công ty Cổ phần Elmich

Số cổ phiếu nắm giữ:

Bà Lê Thị Hải Yến- Kế toán trưởng

Ngày tháng năm sinh: 20/12/1989.

Nơi sinh: Điện Biên

Quốc tịch: Việt Nam

Quê quán: Thanh Hóa

Trình độ văn hóa: 12/12

Trình độ chuyên môn: Thạc sỹ tài chính

Chức vụ hiện nay: Kế toán trưởng Công ty Cổ phần Elmich

Số cổ phiếu nắm giữ: 0 cổ phiếu

## **2.2 Số lượng cán bộ, nhân viên tại Công ty Cổ phần Elmich**

Tổng số lao động đến 31/12/2015 là 138 người, trong đó:

- Khối văn phòng Công ty: 25 người

- Khối kinh doanh: 113 người

### **a. Chính sách đào tạo**

- Tham gia cập nhật kiến thức theo các đợt học ngắn hạn hoặc theo dài hạn, nâng cao trình độ quản lý cho các cán bộ quản lý.

- Đối với người lao động: được đào tạo khi tuyển dụng vào Công ty. Trong quá trình làm việc, công ty luôn tạo điều kiện để người lao động tham gia các khóa đào tạo ngắn hạn, dài hạn, nâng cao kỹ năng chuyên môn.

### **b. Chính sách tuyển dụng**

Mục tiêu tuyển dụng của Công ty là thu hút nhân tài đáp ứng yêu cầu mở rộng sản xuất kinh doanh, đảm bảo chất lượng nhân sự. Công ty luôn luôn có chính sách đãi ngộ để thu hút nhân tài cống hiến cho công ty.

### **c. Chế độ và quyền lợi của người lao động:**



- Công ty đảm bảo chế độ bảo hiểm xã hội, bảo hiểm y tế và các chế độ khác cho người lao động theo đúng pháp luật. Người lao động làm việc tại Công ty có các quyền lợi:

- + Ký kết hợp đồng pháp luật theo đúng quy định
- + Trả lương và nâng lương theo đúng hợp đồng lao động và theo luật định
- + Được tạo điều kiện làm việc thuận lợi, nâng cao trình độ chuyên môn
- + Được đào tạo, cập nhật kiến thức, thăng tiến theo năng lực chuyên môn
- + Được quyền khiếu nại theo các điều khoản đã ký kết trên hợp đồng lao động.

### **3. Tình hình đầu tư, tình hình thực hiện các dự án.**

#### **a) Các khoản đầu tư lớn**

Trong năm 2015, Công ty đã nâng mức sở hữu cổ phần tại Công ty Cổ phần Thực phẩm Lâm Đồng ( mã chứng khoán VDL) từ 20,2% lên 51% vốn tại VDL.

Đầu tư Nhà máy Ladora Winery tại Công ty Cổ phần Thực phẩm Lâm Đồng ( Công ty con)

Diện tích Nhà máy hơn 5 ha. Trong năm 2015, Công ty đã đầu tư xây dựng với giá trị đầu tư gần 14 tỷ đồng. Đến nay, phần lớn máy móc dây chuyền sản xuất của Công ty được nhập khẩu mới hoàn toàn từ Ý với công nghệ hiện đại hàng đầu.

Tiếp tục đầu tư dự án vùng nguyên liệu cùng với các chuyên gia đến từ Châu Âu, trồng thử nghiệm nho rượu chất lượng cao với kỹ thuật trồng nho đóng cọc trên diện rộng kết hợp công nghệ xử lý sâu bệnh cho nho theo tiêu chuẩn BIA của Châu Âu tại Ninh Thuận. Giai đoạn 1, đã triển khai thực hiện dự án đầu tư vùng nguyên liệu nho rượu chất lượng cao với diện tích 30ha. Dự kiến xuống giống vào quý 1/2016 và đến thời điểm cuối năm 2016 bắt đầu thu hoạch nho.

### **4. Bảo vệ môi trường**

Thực hiện và báo cáo về quản lý môi trường cho các cơ quan chức năng: Sở TNMT, Sở Công thương, Chi cục bảo vệ môi trường, gửi mẫu nước xả thải từng quý kiểm tra tại Trung tâm phân tích và chứng nhận chất lượng của tỉnh theo quy định

Tổ chức tốt công tác đo kiểm môi trường không khí, khí thải lò hơi theo quy định

Ký kết, thực hiện hợp đồng xử lý chất thải nguy hại với đơn vị có cấp phép xử lý chất thải nguy hại.

### **5. Các công ty con, công ty liên kết:**

#### **5.1. Công ty TNHH Elmich Việt Nam:**

- Lĩnh vực hoạt động: Kinh doanh hàng thương mại gia dụng, từ 6 tháng cuối năm 2014, theo chiến lược kinh doanh của Công ty mẹ, Công ty TNHH Elmich Việt Nam sẽ phân phối tại thị trường Miền Nam, Công ty mẹ ( Công ty Cổ phần Elmich) phân phối tại thị trường Miền Bắc và Miền Trung. Vì vậy có sự thay đổi về các tỷ lệ các chỉ tiêu doanh thu, chi phí và lợi nhuận của Công ty TNHH Elmich Việt Nam so với năm 2014.

Doanh thu năm 2015 đạt 110 tỷ đồng tăng 90% so với doanh thu năm 2014, tuy nhiên Công ty TNHH Elmich Việt Nam cũng đầu tư mạng cho chi phí truyền thông, quản bá hình ảnh, thương hiệu nên tỷ lệ chi phí bán hàng tăng so với năm 2015 là 118 % nên lợi nhuận trước thuế của Công ty giảm 84%.

## 5.2. Công ty TNHH Sản xuất Đồ gia dụng Elmich

- Lĩnh vực hoạt động: Sản xuất Đồ gia dụng phục vụ xuất khẩu và tiêu thụ tại thị trường nội địa

- Tình hình tài chính: Quý 1 năm 2015 bắt đầu đi vào sản xuất, Công ty đang dần dần thâm nhập vào thị trường và đã tham gia các hoạt động hội chợ quảng bá sản phẩm của Công ty tại nước ngoài, bước đầu đã ký kết và xuất khẩu cho một số đối tác tại nước ngoài. Tổng tài sản năm 2015 đạt 318 tỷ, tăng 48% so với năm 2014, doanh thu thuần đạt trên 117 tỷ đồng, lợi nhuận trước thuế đạt 1,21 tỷ đồng

## 5.3. Công ty CP thực phẩm Lâm Đồng

Lĩnh vực hoạt động: Sản xuất rượu vang, đồ uống, xuất khẩu điều

Năm 2015 Công ty Cp Thực phẩm Lâm Đồng đổi mới mẫu mã, chất lượng sản phẩm và cơ cấu lại các mã hàng, Công ty tiếp tục tăng trưởng ổn định so với năm trước. Tổng tài sản đạt 213 tỷ, tăng 17% sơ với năm 2014. Doanh thu thuần đạt 420 tỷ tăng 20% so với năm 2014. Lợi nhuận trước thuế của Công ty đạt 31 tỷ tăng 23% so với năm 2014.

## 5.4. Công ty Cổ phần Biocont

Công ty đang trong quá trình tiếp cận và nghiên cứu thị trường và mở rộng thị phần thuốc bảo vệ thực vật có nguồn gốc sinh học. Doanh thu năm 2015 đạt 2,6 tỷ đồng.

## 6. Tình hình tài chính

### 6.1 Tình hình tài chính

Chỉ tiêu	Năm 2014	Năm 2015	% tăng giảm
Tổng giá trị tài sản	448.033.047.881	448.651.966.232	0%
Doanh thu thuần	413.750.245.920	651.059.665.118	57%
Lợi nhuận từ hoạt động kinh doanh	38.153.082.144	51.410.604.294	35%
Lợi nhuận khác	746.867.657	-1.322.805.514	-277%
Lợi nhuận trước thuế	38.899.949.801	50.087.798.780	29%
Lợi nhuận sau thuế	30.577.798.009	39.133.144.695	28%

### 6.2 Các chỉ tiêu tài chính chủ yếu:

Chỉ tiêu	Năm 2014	Năm 2015	Ghi chú
----------	----------	----------	---------

1. <i>Chỉ tiêu về khả năng thanh toán</i>	3,33	2,13	
+ Hệ số thanh toán ngắn hạn: Tài sản ngắn hạn/Nợ ngắn hạn			
+ Hệ số thanh toán nhanh: Tài sản ngắn hạn - Hàng tồn kho Nợ ngắn hạn	2,07	1,25	
2. <i>Chỉ tiêu về cơ cấu vốn</i>			
+ Hệ số Nợ/Tổng tài sản	0,19	0,27	
+ Hệ số Nợ/Vốn chủ sở hữu	0,24	0,38	
3. <i>Chỉ tiêu về năng lực hoạt động</i>			
+ Vòng quay hàng tồn kho: Giá vốn hàng bán/Hàng tồn kho bình quân	2,98	2,80	
+ Doanh thu thuần/Tổng tài sản	0,59	0,84	
4. <i>Chỉ tiêu về khả năng sinh lời</i>			
+ Hệ số Lợi nhuận sau thuế/Doanh thu thuần	0,074	0,060	
+ Hệ số Lợi nhuận sau thuế/Vốn chủ sở hữu	0,054	0,070	
+ Hệ số Lợi nhuận sau thuế/Tổng tài sản	0,044	0,051	
+ Hệ số Lợi nhuận từ hoạt động kinh doanh/Doanh thu thuần	0,092	0,079	

## 7. Cơ cấu cổ đông, thay đổi vốn đầu tư của chủ sở hữu.

7.1 Cổ phần: Số cổ phần cổ phiếu đăng ký phát hành: 40.000.000. Số cổ phần đã bán ra ngoài công chúng: 40.000.000, số cổ phiếu đãi là: 0.

### 7.2 Cơ cấu cổ đông.

STT	Cổ đông	Số lượng cổ phiếu	Tỷ lệ sở hữu (%)
	Trong nước	<b>40.000.000</b>	<b>100,00%</b>
1	Cổ đông là cá nhân trong nước	<b>40.000.000</b>	<b>100,00%</b>
2	Cổ đông là tổ chức trong nước	0	0
	Trong đó, Nhà nước	0	0
	Nước ngoài	0	0
1	Cổ đông là cá nhân nước ngoài	0	0

2	Cổ đông là tổ chức nước ngoài	0	0
	Cộng	40.000.000	100,00%

c) Danh sách cổ đông nắm giữ từ 5% vốn cổ phần của Công ty

STT	Cổ đông	Số lượng cổ phiếu	Tỷ lệ sở hữu
1	Đỗ Thành Trung	12.000.000	30%
2	Đỗ Hùng Sơn	2.000.000	5%
3	Đỗ Xuân Hiếu	2.000.000	5%
	Cộng	16.000.000	40%

7.3 Tình hình thay đổi vốn đầu tư của chủ sở hữu: Trong năm không có phát sinh làm thay đổi vốn chủ sở hữu.

7.4 Giao dịch cổ phiếu quỹ: Không có cổ phiếu quỹ.

7.5 Các chứng khoán khác: Không có

### III. Báo cáo và đánh giá của Hội đồng quản trị và Ban Giám đốc

#### 1. Đánh giá của Hội đồng quản trị về kết quả hoạt động của Công ty

Với nỗ lực và sự đoàn kết, nhất trí cao trong nội bộ Công ty từ các cấp lãnh đạo đến các nhân viên. Sự hợp tác tích cực từ phía khách hàng và các giải pháp phù hợp, đúng thời điểm, Công ty đã hoàn thành kế hoạch do Đại hội cổ đông đề ra.

Các lĩnh vực hoạt động và các Công ty con của Công ty đều có tốc độ tăng trưởng tốt, ổn định. Năm 2015, tổng doanh thu của Công ty 664,9 tỷ, doanh thu thuần là 651 tỷ đồng tăng 57,36% so với năm 2014 và tăng 8,5 % so với kế hoạch. Lợi nhuận trước thuế năm 2015 là 50,08 tỷ, tăng 30,5% so với năm 2014 và tăng 11,3% so với kế hoạch.

#### 2. Đánh giá của Hội đồng quản trị về hoạt động của Ban Tổng Giám đốc

Trong năm 2015, HĐQT đã giao, phân quyền chủ động kinh doanh cho TGD và Ban GD các Công ty con theo chỉ tiêu, mục tiêu cụ thể.

Ban Tổng Giám đốc Công ty đã triển khai thực hiện đầy đủ nội dung Nghị quyết, Quyết định của Hội đồng quản trị ban hành, nỗ lực hoàn thành chỉ tiêu kế hoạch đã đề ra. Thực hiện báo cáo và tuân thủ chặt chẽ các quy định về quản trị của Công ty.

Ban Tổng Giám đốc Công ty cũng đã chủ động đề ra các giải pháp thiết thực, kiến nghị Hội đồng quản trị về việc điều hành hoạt động sản xuất kinh doanh và triển khai thực hiện có hiệu quả.

Điều hành và đảm bảo tình hình tài chính tốt, không có nợ xấu, chính sách bán hàng với mức công nợ được đảm bảo hạn mức và các điều khoản cam kết nghĩa vụ trả nợ phù hợp.

Không có khoản nợ phải trả tồn đọng, xây dựng uy tín và cam kết trả nợ đúng hạn với các nhà cung cấp.

#### 3. Kế hoạch hoạt động sản xuất kinh doanh năm 2016

STT	Chỉ tiêu	ĐVT	Thực hiện 2015	Kế hoạch 2016	KH2016/TH2015 (%)
1	Doanh thu	Tỷ đồng	664,9	850	27%
2	Lợi nhuận trước thuế	Tỷ đồng	50,08	60	20%

## VI. Báo cáo tài chính

### 1. Ý kiến kiểm toán:

Tổ chức kiểm toán:

Công ty TNHH Kiểm toán và thẩm định giá Việt Nam

Địa chỉ: Tầng 14, tòa nhà Sudico, đường Mỹ Trì, phường Mỹ Đình 1, quận Nam Từ Liêm, Hà Nội

Ý kiến kiểm toán:

Báo cáo tài chính hợp nhất đã phản ánh trung thực hợp lý, trên các khía cạnh trọng yếu tình hình tài chính của Công ty Cổ phần Elmich tại ngày 31/12/2015, cũng như kết quả hoạt động kinh doanh và tình hình lưu chuyển tiền tệ cho năm tài chính kết thúc cùng ngày, phù hợp với chuẩn mực kế toán, chế độ kế toán doanh nghiệp Việt Nam và các quy định pháp lý có liên quan đến việc trình bày báo cáo tài chính hợp nhất.

### 2. Báo cáo tài chính được kiểm toán:

Báo cáo tài chính được kiểm toán bao gồm: Bảng cân đối kế toán, Báo cáo kết quả hoạt động kinh doanh, Báo cáo lưu chuyển tiền tệ, Bản thuyết minh Báo cáo tài chính theo quy định của pháp luật.

Địa chỉ công bố báo cáo tài chính kiểm toán của Công ty mẹ và Báo cáo hợp nhất năm 2015: [www.elmichgroup.com.vn](http://www.elmichgroup.com.vn)

**CÔNG TY CỔ PHẦN ELMICH**

**ĐẠI DIỆN THEO PHÁP LUẬT**



**ĐỖ THÀNH TRUNG**